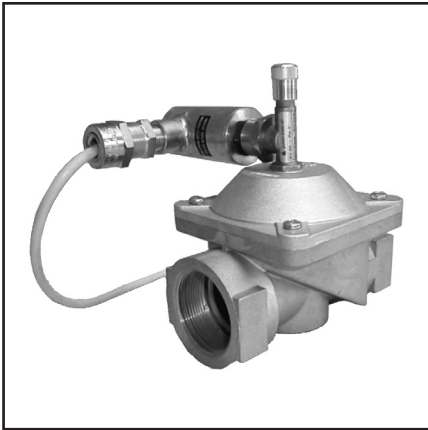


Технические данные
Электромагнитные клапаны
с антивзрывной катушкой



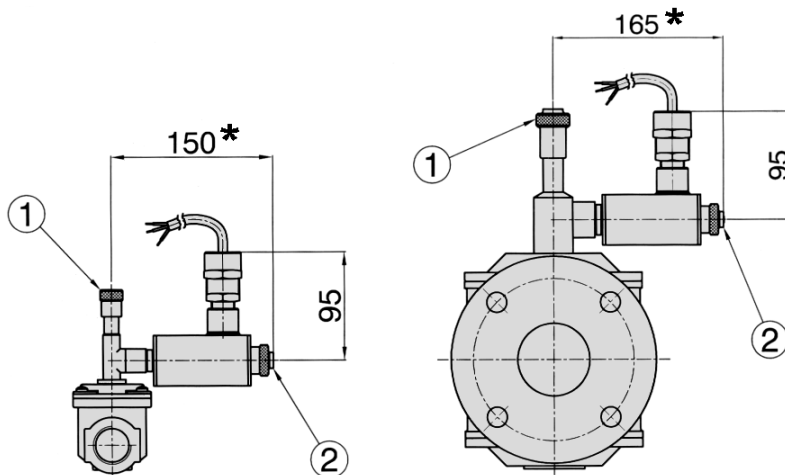
MSV/6BEEXD
EV/6BEEXD

RU



Габаритные размеры катушки / Технические данные Общие сведения / Конструктивные характеристики Спецификация

Габаритные размеры катушки



Примечание:

- Кнопка перезапуска (2) только для модели MSV.
- *При замене катушки необходимо, по крайней мере, двойное расстояние.

Технические данные

Нормально открытый (NO):	модель MSV/6B
Нормально закрытый (NC):	модель EV/6B
Максимальное давление открытия:.....	6 бар
Резьбовое соединение UNI-ISO 7/1 Rp:	1/2", 3/4", 1", 1 1/4", 1 1/2", 2"
Фланцевое соединение ISO 7005/2 Pn16 DN:	65, 80, 100, 125, 150
Электропитание:	230V _{ac} ; 24V _{ac} ; 24V _{dc} ; 12V _{dc}

Общие сведения

Антивзрывные электромагнитные клапаны имеют такие же технические характеристики, как клапаны **MSV/6B** и **EV/6B**. Для более детальной информации см. технические данные этих моделей.

Конструктивные характеристики

- Эксплуатационные качества в соответствии с нормами EN 50014: 1997+A1..A2 и EN 50018:2000+A1.
- Класс защиты: Ex II 2G (EEx d IIC T5).
- Основная часть катушки сделана из никелированной нержавеющей стали.
- Трехполюсный электрический кабель (HT 105) длиной 1,5 м в комплекте.
- Гнездо для антивзрывного никелированного сердечника (ADF).

Спецификация

- Класс катушки "F" согласно предписаниям VDE 0580
- Класс изоляции проводов "H" (200 C)
- Потребление: 11 Вт_{ac}
- Класс электрозащиты IP 67
- Сертификат катушки: CESI 03 ATEX 212
- Сертификат уплотнения кабеля: KEMA 01ATEX2240 X

Данные, указанные на шильдике, относящиеся к безопасности EEx d II 2G

- **EEx d**: антивзрывной электромагнитный клапан. В случае взрыва корпус в состоянии выдержать давление взрывной смеси и не допускать выпуска газа в окружающую атмосферу.
- **II 2G**: антивзрывной электромагнитный клапан для установки на поверхности с наличием газа или пара класса 2, подходящего для зоны 1 и (в резерве) для зоны 2.

Установка

Инструкции по возврату в исходное положение

Установка (соответствие требованиям среды установки)

Для использования в потенциально взрывоопасных зонах необходимо проверить, чтобы электромагнитные клапаны соответствовали классификации зоны и характеристикам пожаробезопасности всех сред, имеющих в зоне.

Критерии для классификации зон с риском взрыва регулируются Европейской нормой EN 60079-10.

Технические требования для электрических установок любой классифицированной зоны регулируются Европейской нормой EN 60079-14.

Все вмешательства при контроле и техническом обслуживании антивзрывных электромагнитных клапанов должны проводиться в соответствии с Европейской нормой EN 60079-17.

Инструкции по возврату в исходное положение

Все электромагнитные клапаны серии **EExd/6B**, нормально открытые **MSV** или нормально закрытые **EV**, имеют двойной затвор (кроме моделей 1/2").

Возврат в исходное положение фланцевого клапана мод. MSV (двойной затвор):

1. Проверьте и устраните причины аварийной ситуации;
2. Удостоверьтесь, что катушка не находится под напряжением;
3. Перекройте подачу газа "выше по течению" от электромагнитного клапана;
4. Выкрутите и снимите рукоятку (1);
5. Закрутите перевернутую рукоятку (1);
6. Вручную закрутите рукоятку перезапуска (1), чтобы поднять ось клапана (около 4 мм для открытия первого затвора) и ждите, пока давления "выше по течению" и "ниже по течению" от клапана сбалансируются;
7. Поднимите рукоятку (1);
8. Нажмите до упора кнопку перезапуска (2);
9. Удерживайте нажатой кнопку перезапуска (2) и мягко отпустите рукоятку (1);
10. Выкрутите рукоятку (1) и закрутите ее снова, чтобы полностью закрыть ось. Внимание: если рукоятка остается перевернутой, нельзя гарантировать полное закрытие клапана.
11. Снова откройте подачу газа "выше по течению" от электромагнитного клапана для нового запуска обычного режима работы.

Возврат в исходное положение фланцевого клапана мод. EV (двойной затвор):

Перед возвратом в исходное положение проверьте, не находится ли катушка под напряжением; затем выполните только операции 1, 3, 4, 5, 6, 7, 10 и 11, т.к. кнопка перезапуска (2) отсутствует.

Возврат в исходное положение резьбовых моделей (единственный/двойной затвор):

Для этих клапанов достаточно поднять рукоятку (1) и, где предусмотрено (модели MSV), нажмите кнопку перезапуска (2).

Примечание: в случае электромагнитных клапанов с двойным затвором и давлением "выше по течению" более 0,5 бара, поднимайте рукоятку, пока давления "выше по течению" и "ниже по течению" сбалансируются. Только теперь можно полностью поднять рукоятку и вернуть клапан в исходное положение.



8 (499) 201-26-10 | fax490@yandex.ru

ООО "МАРК"
127106, Россия, г.Москва,
Нововладыкинский пр., д.8, стр.4, офис 100.
Тел.: (495) 589-56-84
Email: fax490@yandex.ru
www.giuliani-anello.com